

# Statistisk lägesbild 2022

Genomförandet av Agenda 2030 i Sverige



**GLOBALA MÅLEN**  
för hållbar utveckling

2022

# Statistisk lägesbild 2022 Genomförandet av Agenda 2030 i Sverige

Producent SCB, Statistiska centralbyrån  
Social statistik och analys  
Solna strandväg 86,  
171 54 Solna  
010-479 40 00

Förfrågningar Sara Frankl  
010-479 48 04  
agenda2030statsweden@scb.se

Det är tillåtet att kopiera och på annat sätt mångfaldiga innehållet.  
Om du citerar, var god uppge källan på följande sätt:  
Källa: SCB, Statistisk lägesbild 2022 Genomförandet av Agenda 2030 i  
Sverige

## **Statistical Review 2022 - Implementation of the 2030 Agenda in Sweden**

Producer Statistics Sweden, Department of  
Social statistics and analyses  
Solna strandväg 86,  
SE-171 54 Solna, Sweden  
+46 10-479 40 00

Enquiries Sara Frankl  
+46 10-479 48 04  
agenda2030statsweden@scb.se

It is permitted to copy and reproduce the contents in this publication.  
When quoting, please state the source as follows:  
Source: Statistics Sweden, Statistical Review 2022 - Implementation of  
the 2030 Agenda in Sweden

ISSN: 0000-0000 (Online)  
URN:NBN:SE:SCB-2022 - X41BR2201\_.pdf

Denna publikation finns enbart i elektronisk form på [www.scb.se](http://www.scb.se)  
This publication is only available in electronic form on [www.scb.se](http://www.scb.se)

# Förord

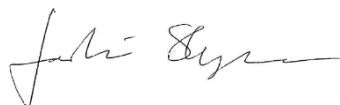
I denna lägesrapport av Sveriges genomförande av Agenda 2030 beskrivs utvecklingen inom de 17 globala målen sedan agendan antogs 2015. Rapporten kompletterar den redovisning som görs i form av indikatorer på SCB:s webbplats. Referensåret för huvuddelen av statistiken är 2020 även om det också förekommer statistik för 2021. På några ställen kan utvecklingen bara beskrivas fram till 2019 då statistik ännu inte finns tillgänglig för de följande åren.

De senaste två åren har präglats av covid-19-pandemin som slog till med stor kraft i mars 2020. Mycket har sagts och skrivits om effekterna av pandemin och för att beskriva effekterna på genomförandet av Agenda 2030 har vi i skrivit ett särskilt kapitel där vi söker sammanfatta de effekter vi kan se i statistiken kopplat till den nationella uppföljningen av de 17 globala målen. Kapitlet är på intet sätt heltäckande utan pekar på några områden där vi kan se förändringar som kan kopplas till pandemin.

Analyserna som presenteras i rapporten är översiktliga på så vis att mycket få indelningar har gjorts. För alla indikatorer där så är möjligt har dock en fördelning av kvinnor och män gjorts. Användare som vill skapa sig en djupare bild av genomförandet av agendan i Sverige är välkomna att besöka temaingången på [scb.se/agenda2030](https://scb.se/agenda2030). Där finns beskrivningar av indikatorernas framställning och kvalitet, samt länkar till fördjupad information om de områden som följs. Vi hänvisar också till tidigare publicerade lägesbilder, där lägesbilden från 2020 helt fokuserade på utsatthet och sårbarhet inom ramen för agendans princip om att inte lämna någon utanför.

Liksom i sammanställningen av tidigare lägesbilder har samarbetet med andra producenter av statistik och andra underlag varit avgörande.

SCB 2022-03-18



Joakim Stymne  
Generaldirektör

# Innehåll

<b>Förord .....</b>	<b>2</b>
<b>Uppföljningen i Sverige .....</b>	<b>4</b>
<b>Effekter av covid-19-pandemin .....</b>	<b>6</b>
<b>Mål 1. Ingen fattigdom .....</b>	<b>11</b>
<b>Mål 2. Ingen hunger.....</b>	<b>12</b>
<b>Mål 3. Hälsa och välbefinnande.....</b>	<b>14</b>
<b>Mål 4. God utbildning för alla.....</b>	<b>15</b>
<b>Mål 5. Jämställdhet.....</b>	<b>17</b>
<b>Mål 6. Rent vatten och sanitet.....</b>	<b>18</b>
<b>Mål 7. Hållbar energi för alla.....</b>	<b>19</b>
<b>Mål 8. Anständiga arbetsvillkor och ekonomisk tillväxt .....</b>	<b>20</b>
<b>Mål 9. Hållbar industri, innovationer och infrastruktur .....</b>	<b>22</b>
<b>Mål 10. Minskad ojämlikhet .....</b>	<b>23</b>
<b>Mål 11. Hållbara städer och samhällen.....</b>	<b>25</b>
<b>Mål 12. Hållbar konsumtion och produktion.....</b>	<b>26</b>
<b>Mål 13. Bekämpa klimatförändringarna.....</b>	<b>27</b>
<b>Mål 14. Hav och marina resurser .....</b>	<b>28</b>
<b>Mål 15. Ekosystem och biologisk mångfald .....</b>	<b>29</b>
<b>Mål 16. Fredliga och inkluderande samhällen.....</b>	<b>30</b>
<b>Mål 17. Genomförande och globalt partnerskap .....</b>	<b>32</b>

# Uppföljningen i Sverige

Statistiska centralbyrån har regeringens uppdrag att samordna den statistiska uppföljningen av genomförandet av Agenda 2030 i Sverige. SCB sammanställer och tillgängliggör dessutom lägesbilder av genomförandet i Sverige. Denna rapport utgör, tillsammans med publicering av indikatorer på SCB:s webbplats (se [scb.se/agenda2030](https://scb.se/agenda2030)), den femte lägesbilden.

## Samlat digitalt tillgängliggörande

Den 15 mars 2021 lanserades temaingen [scb.se/agenda2030](https://scb.se/agenda2030) med 151 indikatorer, beskrivningar av indikatorernas framställning och kvalitet, samt länkar till fördjupad statistik om de områden som följs. Uppdateringar av befintliga indikatorer med nya siffror samt 22 ytterligare indikatorer publiceras på temaingen den 22 mars 2022.

## Nationell indikatorlista

Den nationella indikatorlistan omfattar 297 unika indikatorer, varav 62 är nationella indikatorer som kompletterar den globala listan. Ytterligare 4 indikatorer definieras som proxyindikatorer, det vill säga indikatorer som ersätter den globala indikatorn med statistik som är tillgänglig i Sverige. Proxyindikatorer används när statistik för den globala indikatorn saknas eller inte är tillämplig i Sverige. Två nya nationella indikatorer har lagts till listan sedan mars 2021.

## Nationell samordning

Statistiken eller underlaget till indikatorerna som utgör den statistiska uppföljningen av agendan i Sverige produceras av ett 40-tal myndigheter och departement.

Som en del i den nationella samordningen sammanställer SCB en nationell indikatorlista med bland annat indikatoransvariga organisationer, källor och information om hur datatillgången ser ut. SCB håller också en lista med kontaktpersoner hos alla indikatoransvariga organisationer. Till de nationella lägesbilderna samlar SCB in relevant statistik och information om statistikens framställning och kvalitet från de indikatoransvariga organisationerna. SCB anordnar också årliga möten med indikatoransvariga och andra intressenter på produktionssidan.

SCB är nationell fokuspunkt för den globala uppföljningen, vilket innebär ett ansvar för att fördela förfrågningar från globalt ansvariga organisationer till rätt personer på lämplig myndighet eller departement. Ansvaret för att uppgifterna överförs till FN, och för att de håller rätt kvalitet ligger dock på de myndigheter och departement som är nationellt indikatoransvariga.

När uppgifter från länderna samlats in av de internationellt ansvariga organisationerna överför de i sin tur statistiken till FN:s statistikdivision som publicerar dem i en databas som är tillgänglig för alla. Den globala databasen, och mycket annan information om de globala indikatorerna, finns tillgänglig på: <https://unstats.un.org/sdgs/> under fliken "SDG INDICATORS".

### **Statistiken och pandemin**

Under pandemiåren 2020 och 2021 har det blivit tydligt att det nationella statistiksystemet är robust: nästan ingen påverkan på statistikproduktionen har kunnat ses. Systemet har också visat sig vara flexibelt: vissa undersökningar har kunnat kompletteras med nya frågemoduler, och fenomen i samhället som påverkas av pandemin har kunnat belysas med hjälp av bearbetningar av annan statistik.

Däremot kan vi konstatera att det fortfarande är svårt att få en övergripande helhetsbild av de direkta och indirekta effekterna av pandemin på människors liv. Analyser av statistik som publicerats för 2020 och 2021 har gjorts av SCB såväl som av andra statistikansvariga myndigheter och andra statistikproducerande organisationer, men ofta baserat på några få statistiska resultat eller undersökningar. Resultaten är dessutom sällan entydiga och det är ofta svårt att bedöma vad som är skälen bakom förändringarna vi ser. Vi kan se effekterna på samhällsekonomin eller på medellivslängd och arbetsmarknad men hur dessa fenomen påverkar människors hälsa och ekonomi på längre sikt är ännu mycket svårbedömt. I det följande kapitlet lyfter vi ett antal områden där det är rimligt att anta att förändringar som syns i statistiken är direkta effekter av pandemin och de restriktioner som infördes som ett resultat av den.

# Effekter av covid-19-pandemin

Coronapandemin slog till med stor kraft under 2020 och många människor drabbades hårt av sjukdom och död men även av social isolering och oro och många blev av med sitt arbete. I det här kapitlet beskrivs en del av de förändringar vi ser i statistiken för 2020, det första pandemiåret, och som kan antas vara effekter av pandemin och de restriktioner som infördes för att minska smittspridningen. Texterna kommer i stor utsträckning från SCB:s tidigare publicerade analyser på olika områden.

## Ekonomi

Den svenska ekonomin drabbades av ett kraftigt fall andra kvartalet 2020 då covid-19-pandemin tog fart. Under 2021 återhämtade sig den svenska ekonomin efter den stora nedgången 2020. Ekonomin växte samtliga fyra kvartal, justerat för säsongeffekter, där framför allt tredje kvartalet var starkt.<sup>1</sup>

### Ekonomisk standard:

För att göra jämförelser av disponibel inkomst mellan olika typer av hushåll används en metod som sätter hushållets totala disponibla inkomst i relation till hushållets sammansättning av vuxna och barn.

**Låg ekonomisk standard** avser andelen personer som lever i hushåll vars ekonomiska standard är mindre än 60 procent av medianvärdet i befolkningen

Individernas inkomster och hushållets ekonomiska standard fortsatte att öka under 2020, dock i förhållandevis låg takt jämfört med tidigare år på 2010-talet. Trots att den ekonomiska standarden ökade så minskade löneinkomsterna något. Att den ekonomiska standarden 2020 ändå var högre än 2019 beror på ökade sociala transfereringar. Bland annat ökade arbetsmarknadsstödet till hushållen med över 50 procent.<sup>2</sup>

Andelen individer med låg ekonomisk standard minskade, från 15,0 till 14,7 procent, vilket historiskt fortfarande är en hög nivå. Minskningen skedde trots en ökning i åldrarna 20–64 år där andelen steg från 13,0 till 13,3 procent. Det var i stället i åldrarna över 65 år som andelen minskade markant, från 15,2 till 13,0 procent. Bland dem över 80 år sjönk andelen från 23,4 till 19,5 procent. Andelen med låg ekonomisk standard i gruppen över 65 år var således lägre än den är i åldersgruppen 20–64 år.<sup>3</sup>

## Arbetsmarknad

Från mars 2020 påverkades arbetsmarknaden snabbt till följd av covid-19-pandemin. Sysselsättningen minskade och den lägsta andelen under året, 66,4 procent, noterades i juni. Det var en minskning med 2,0 procentenheter jämfört med februari 2020. Under andra halvåret noterades en viss återhämtning av sysselsättningen, men inte till

<sup>1</sup> [Sveriges ekonomi \(scb.se\)](https://www.scb.se/pressmeddelanden/20220202_sveriges-ekonomi) Sveriges ekonomi Statistiskt perspektiv, Nummer 2 2022

<sup>2</sup> [Ökade inkomster 2020 trots coronapandemin \(scb.se\)](https://www.scb.se/pressmeddelanden/20220202-okade-inkomster-2020-trots-coronapandemin)

<sup>3</sup> Ibid.

samma nivå som innan pandemin. I december var sysselsättningsgraden 67,4 procent, vilket var 1,0 procentenheter lägre än i februari. Sysselsättningen minskade mest bland unga och bland utrikes födda och sysselsättningsgapet mellan män och kvinnor vidgades något under året till följd av en större nedgång bland kvinnor.<sup>4</sup>

Den lägsta sysselsättningsgraden under finanskrisen som började 2008 var jämförelsevis 64,1 procent. Det var 2,3 procentenheter lägre än den lägsta nivån under 2020. Förändringstakten för sysselsättningen var dock snabbare under 2020 då den minskade mer per månad. Tecken på en återhämtning noterades däremot snabbare och sysselsättningen började stiga igen efter några månader, medan nedgången var mer varaktig vid finanskrisen.<sup>5</sup>

Försäkringskassan tar fram statistik om uttag av föräldrapenning och tillfällig föräldrapenning. SCB publicerar statistiken inom ramen för jämställdhetsstatistiken. Av statistiken framgår att uttaget av dagar med tillfällig föräldrapenning ökade kraftigt mellan 2019 och 2020. För kvinnor ökade det från drygt 4,1 miljoner dagar 2020 till knappt 5,1 miljoner dagar 2020. För män ökade uttaget från drygt 2,5 miljoner dagar till knappt 3,3 miljoner dagar.<sup>6</sup>

## Utsläpp

Territoriella utsläpp mäter utsläpp som sker inom Sveriges gränser medan produktionsbaserade utsläpp redovisar utsläpp från svenska ekonomiska aktörer, oavsett var i världen utsläppen sker. De territoriella utsläppen används för att följa upp de klimatmål som satts upp för Sverige inom FN, EU och internationellt. 2020 minskade de territoriella utsläppen av växthusgaser med 9 procent jämfört med 2019, vilket till stor del beror på händelser som kan kopplas till covid-19-pandemin<sup>7</sup>.

Om man istället tittar på de produktionsbaserade utsläppen, som också publiceras kvartalsvis, visar preliminära siffror att utsläppsminskningen av växthusgaser var 10,3 procent under 2020, vilket till stor del berodde på minskade utsläpp från flygbranschen, tillverkningsindustrin och energibranschen. Under 2021 har dock en ökning av utsläppen kunnat ses igen för de kvartal som finns beräknade och publicerade. Under andra kvartalet 2021 ökade växthusgasutsläppen med 7 procent och under tredje kvartalet med 3 procent, jämfört med motsvarande kvartal under 2020. Till stor del beror detta på att utsläppen från flygbranschen ökat igen, då antalet flygresor var ovanligt litet under 2020 till följd av

---

<sup>4</sup> [Snabba förändringar på arbetsmarknaden under 2020 \(scb.se\)](#)

<sup>5</sup> Ibid.

<sup>6</sup> [Ersatta dagar för vård av barn 1974–2020 \(scb.se\)](#)

<sup>7</sup> Naturvårdsverket - [Utsläpp och upptag av växthusgaser \(scb.se\)](#)



covid-19-pandemin. Utsläppsnivåerna i många branscher är dock fortfarande lägre än motsvarande kvartal under 2019.<sup>8</sup>

## Utbildning

När det gäller högre utbildning syntes under pandemin en ökning av andelen registrerade på högskola/universitet. Ökningen var som störst bland kvinnor och bland de yngre åldersgrupperna. I gruppen kvinnor 19–24 år ökade andelen registrerade på högskola/universitet från 30 procent 2019 till 33 procent 2020.

Deltagandet i icke-formell utbildning, exempelvis personalutbildningar och studiecirklar, minskade under pandemin, tydligast syntes minskningen i samband med pandemins toppar. För deltagandet i formell utbildning<sup>9</sup> syns ingen minskning under pandemin.<sup>10</sup>

## Brott

Brå genomför varje år den Nationella trygghetsundersökningen (NTU). I undersökningen som avser 2020 uppger 20,2 procent av befolkningen (16–84 år) att de under 2020 utsattes för någon eller några av de brottstyper som i NTU sammantaget kallas brott mot enskild person: misshandel, hot, sexualbrott, personrån, fickstöld, försäljningsbedrägeri, kort-/kreditbedrägeri eller nätkränkning. Det innebär en minskning från 2019, då andelen var 22,6 procent. Även sett till utvecklingen sedan 2016, då brottskategorin började mätas i sin nuvarande sammansättning, syns en minskning av andelen utsatta.<sup>11</sup>

Bland kvinnor var det 20,8 procent, och bland män 19,7 procent, som utsattes för något brott mot person. Denna skillnad kan härledas till den stora skillnaden i utsatthet för sexualbrott, som en betydligt större andel kvinnor än män uppgett att de utsatts för. Vad gäller övriga brottstyper uppger män utsatthet i större utsträckning än kvinnor, men skillnaderna är inte lika stora som för sexualbrotten.<sup>12</sup>

Brås bedömning är att pandemin sannolikt har påverkat utsattheten för brott, särskilt när det gäller brott som exempelvis personrån, fickstöld och misshandel på allmän plats. Vi har hållit oss hemma mer under pandemin vilket kan antas ha bidragit till att utsattheten för den typen av brott har minskat.<sup>13</sup>

---

<sup>8</sup> [Utsläpp till luft redovisat efter näringsgren SNI 2007 och ämne. Kvartal 2008K1 - 2021K3. PxWeb \(scb.se\)](#)

<sup>9</sup> Formell utbildning är all utbildning på grundskole-, gymnasie-, eftergymnasial- och högskolenivå.

<sup>10</sup> Education at a Glance 2021 Tabell A7.4

<sup>11</sup> [Nationella trygghetsundersökningen 2021 \(bra.se\)](#)

<sup>12</sup> Ibid.

<sup>13</sup> [Färre uppger att de utsatts för brott - Brottsförebyggande rådet \(bra.se\)](#)

## Hälsa

Medellivslängden har under lång tid stadigt ökat i Sverige för både kvinnor och män, liksom i de flesta andra länder. Till följd av höga dödstal i covid-19 minskade dock medellivslängden i Sverige ovanligt mycket under 2020. Särskilt drabbad var befolkningen över 64 år, och medelåldern för avlidna räknad från 65 års ålder sjönk från knappt 86 år till drygt 85 år för båda könen sammantaget. Det var den största minskningen sedan 1931.<sup>14</sup>

Medellivslängden sjönk mer för män än för kvinnor under 2020 jämfört med de två föregående åren. Kvinnor med eftergymnasial utbildning, särskilt ensamstående, klarade sig bäst, för dem sjönk den med två och en halv månad, från 88 till knappt 88 år. För sammanboende kvinnor minskade medellivslängden ungefär lika mycket i alla utbildningsgrupper, och för utrikes födda kvinnor minskade den mest bland dem med eftergymnasial utbildning – drygt sju månader – från 88,5 till knappt 88 år. I samtliga utbildningsgrupper sjönk medellivslängden mer för utrikes födda än för personer födda i Sverige.<sup>15</sup>

Medellivslängden bland utrikes födda män sjönk under 2020 generellt mer än för män födda i Sverige, och allra mest sjönk den bland utrikes födda män med förgymnasial utbildning – i den gruppen minskade medellivslängden med ett år jämfört med 2018–2019, från 83 till 82 år. I samtliga utbildningsgrupper bland män sjönk medellivslängden mer bland ensamstående än bland sammanboende.<sup>16</sup>

Andelen i befolkningen som uppgett sig ha nedsatt psykiskt välbefinnande, något som mätts genom Folkhälsomyndighetens undersökning ”Hälsa på lika villkor”, ökade mellan 2015 och 2018. Frågorna i enkäten gjordes sedan om och 2020 och 2021 har istället psykisk påfrestning mätts bland personer 16–84 år. Denna ökade mellan 2020 och 2021 i alla åldersgrupper och för såväl män som för kvinnor.

---

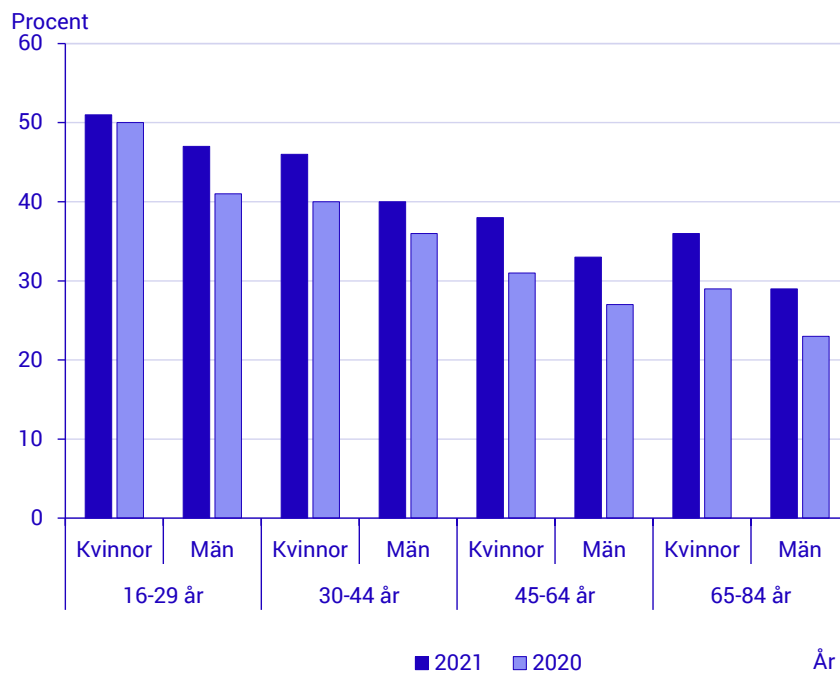
<sup>14</sup> [Stor minskning av medellivslängden under 2020 \(scb.se\)](https://www.scb.se/pressmeddelanden/2021-04-21/210421stor-minskning-av-medellivslangden-under-2020)

<sup>15</sup> Ibid.

<sup>16</sup> Ibid.

### Psykisk påfrestning bland vuxna (16–84 år) efter kön

Andel i procent av kvinnor respektive män



Källa: [Psykisk hälsa \(självrapporterat\) efter ålder, kön och år. Andel \(procent\).. PxWeb \(folkhalsomyndigheten.se\)](https://www.folkhalsomyndigheten.se)

Det svenska offentliga utvecklingsbiståndet till medicinsk forskning och grundläggande hälso- och sjukvård ökade från 907,8 mkr 2019 till 1499,0 mkr 2020, en ökning med drygt 60 procent.



# Mål 1. Ingen fattigdom

Mål 1 berör fattigdom i flera dimensioner. Det handlar om ekonomisk fattigdom, social utestängning och tillgång till trygghetssystem. Målet omfattar också motståndskraft mot ekonomiska, sociala och miljömässiga katastrofer.

Den ekonomiska fattigdomen mätt som låg ekonomisk standard, det vill säga andelen med en inkomst lägre än 60 procent av medianinkomsten, ökade i Sverige mellan 2015 och 2019 men minskade något under 2020. Minskningen skedde i åldrarna över 65 år, för kvinnor från 19,0 procent 2019 till 16,2 procent 2020 och för män från 10,7 procent 2019 till 9,5 procent 2020. Andelen med låg ekonomisk standard ökade dock i de yngre åldrarna. Överlag har yngre och äldre lägre ekonomisk standard än personer i arbetsför ålder, ensamstående har lägre standard än sammanboende och barnfamiljer har lägre standard än hushåll utan barn. Samtidigt minskar andelen av befolkningen som har låg inkomststandard. Det kan synas motsägelsefullt, men förklaras av att de reala inkomsterna över tid har ökat i samtliga inkomstskikt, samtidigt som denna ökning har varit större i mitten av inkomstfördelningen. Sammantaget har en lägre andel av de svenska hushållen det svårt att få inkomsterna att räcka till det mest nödvändiga på 2020 jämfört med 2015, samtidigt som en allt större andel halkar efter övriga samhället när det gäller ekonomisk standard.

66 procent av den totala statliga budgeten i Sverige anslogs 2020 till grundläggande tjänster. Den offentliga förvaltningens totala utgifter för grundläggande tjänster ökade från 2015 till 2016, då den låg på närmare 69 procent av den totala statliga budgeten, men har sedan minskat. De andelar som går till grundläggande tjänster i form av utbildning och socialt skydd har minskat medan andelen som går till hälso- och sjukvård ökat fram till och med 2019 men minskade något under 2020.

## Andel av den totala statliga budgeten som anslås till grundläggande tjänster (utbildning, hälsa och social trygghet)

Andel i procent av den offentliga förvaltningens utgifter

	Hälso- och sjukvård	Utbildning	Socialt skydd
2020	14,1	13,6	37,7
2019	14,2	14,1	38,6
2017	13,9	13,6	40,9
2015	13,8	13,0	40,8

Källa: Nationalräkenskaperna, SCB



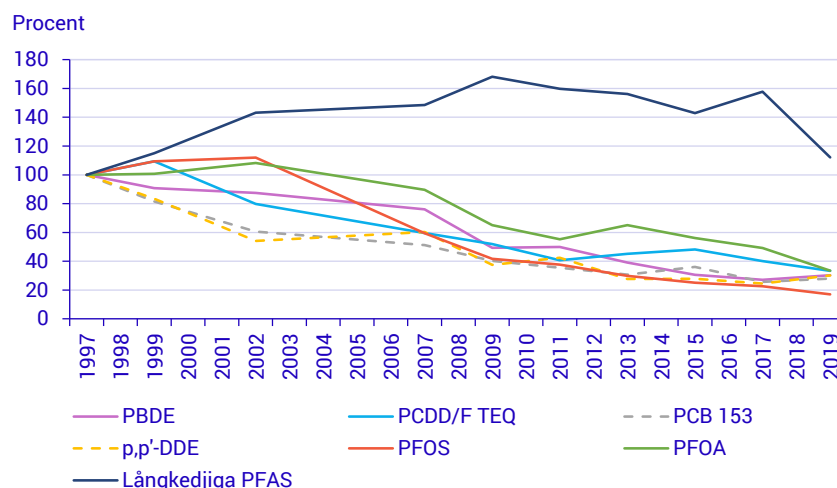
## Mål 2. Ingen hunger

Mål 2 är att utrota hunger och spänner över en rad ämnesområden, med den gemensamma strävan att säkra människors tillgång till mat på kort och lång sikt.

Vår exponering för miljögifter i omgivningen och i maten kan följas genom analyser av modersmjölk och blod. Barn är särskilt känsliga för många effekter av organiska miljöföroreningar och modersmjölk är ofta den enda födan för spädbarn. I Sverige minskar halterna av hårt reglerade miljögifter långsamt i modersmjölk och blod, medan långkedjiga PFAS visar på en ökning i början av tidsperioden, men har sedan nått en plattå.

### Miljögifter i modersmjölk och blod<sup>1</sup>

Andel i procent jämfört med basår 1997



<sup>1</sup> Metoden för beräkning av underlagsdata till indikatorn har förändrats sedan tidigare års rapportering.  
Källa: Livsmedelsverket

Förekomsten av undernäring och livsmedelsosäkerhet är låg i Sverige. Däremot är en obalanserad och ojämn kosthållning vanligt förekommande, och här – liksom i övriga EU och i många andra delar av västvärlden – är övervikt och fetma ett stort folkhälsoproblem, som också kryper nedåt i åldrarna. För gruppen 16–29 år, var det år 2021 runt en tredjedel av både kvinnor och män som rapporterat att de har antingen övervikt eller fetma.

Ett hållbart jordbruk innefattar flera aspekter, såväl ekonomiska som miljömässiga och sociala. Jordbrukssektorns totala produktionsvärde ökade gradvis till och med 2017. Sommartorkan 2018 påverkade produktionsvärdet som gick ner kraftigt det året. Effekten av torkan syns också tydligt i den beräknade kvävebalansen för jordbruksmark

som ökade kraftigt för 2018, men som annars under en lång tid stadigt minskat. En positiv balans tyder på en risk för negativ miljöpåverkan på mark, vatten och luft. En negativ balans å andra sidan, som för senare år beräknats för fosfor, betyder att mer näring förs bort än det som tillförs och kan på sikt leda till utarmning av marken. Vad gäller antibiotikaanvändning för livsmedelsproducerande djur har Sverige lyckats kombinera en minskande antibiotikaanvändning med bibehållen god produktion över tid. Från 2015 har den årliga försäljningen av antibiotika för djur per skattad kilo levandevikt pendlat mellan 12 och 13 milligram aktiv substans per kg levandevikt.

Odlingslandskapets biologiska mångfald följs med hjälp av populationsindex för gräsmarksfjärilar och fåglar. Resultaten tyder på minskad biologisk mångfald. Samtidigt ökar andelen ekologiskt odlad jordbruksmark i slättbygd.

Inom målet bevakas även antalet växt- och djurgenetiska resurser för mat och jordbruk som säkras i genbanker. Svenska frö- och växtprover sparas både i NordGens och Nationella genbankens samlingar.

En indikator om investeringar i jordbrukets produktionskapacitet i utvecklingsländer visar att Sverige har fördubblat sitt bistånd sedan 2015. 2020 uppgick nettobeloppet av det svenska offentliga utvecklingsbiståndet till jordbrukssektorn till 1 578,3 mkr.



## Mål 3. Hälsa och välbefinnande

Mål 3 är att säkerställa hälsosamma liv och främja välbefinnande för alla människor i alla åldrar. Flera delmål fokuserar på att höja livslängden genom bland annat lägre spädbarnsdödlighet, självmord, omkomna i trafiken och dödsfall orsakade av luftföroreningar. Vissa delmål handlar om olika förebyggande insatser, som tobaks kontroll och vaccinationer. Andra handlar om tillgång till hälso- och sjukvård och läkemedel.

Sverige når redan vissa globala delmål, exempelvis låg mödra- och barnadödlighet. För andra delmål visar indikatorerna att utvecklingen går åt rätt håll. Antalet dödade i vägtrafikolyckor har minskat med ungefär en fjärdedel mellan 2015 och 2020. Dödstalen i hjärtsjukdomar, cancer och kroniska sjukdomar i luftvägarna i åldern 30–69 år fortsätter att minska. Minskar gör också alkoholkonsumtionen, andelen personer med riskbruk av alkohol samt andelen personer som röker varje dag.

Medellivslängden har ökat under lång tid, men år 2020 minskade den tillfälligt på grund av tusentals extra dödsfall i äldre åldrar orsakade av covid-19. Under 2021 var medellivslängden nästan tillbaka på samma nivå som 2019.

Det finns också områden där Sverige har utmaningar. Självmorden har minskat något för kvinnor och män totalt sedan 2015, men inte för alla åldersgrupper. Andelen som uppger psykisk påfrestning ökade 2021 jämfört med 2020, från 36 till 42 procent bland kvinnor och från 31 till 37 procent bland män. Förekomsten av antibiotikaresistenta bakterier i blodbanan bland personer med allvarlig infektion har ökat under de senaste fem åren.

### Andel infektioner i blodbanan som orsakas av vissa antibiotikaresistenta bakterier

Andel i procent

År	MRSA	ESBL
2020	2,3	7,7
2019	1,8	7,6
2017	1,1	7,3
2015	1,0	7,2

Källa: Folkhälsomyndigheten (<https://www.folkhalsomyndigheten.se/publicerat-material/publikationsarkiv/s/swedres-svarm-2020/>)

MRSA är resistent Staphylococcus aureus mot cefoxitin och ESBL är resistent Escherichia coli (E. coli) mot 3:e generationens cefalosporiner(cefotaxim)



## Mål 4. God utbildning för alla

I internationella jämförelser ligger Sverige bra till när det gäller möjligheterna att delta i livslångt lärande och högre utbildning. Det finns dock många studier som visar att klyftorna inom utbildningssystemet beroende på bland annat familjebakgrund har ökat.<sup>17</sup>

Bland de allra yngsta deltagarna i utbildning har det endast skett en marginell ökning av deltagande i förskolan mellan 2019 och 2020. Bland barn i förskoleålder är det vanligast att delta i förskolan för barn i åldern 4–5 år med svensk bakgrund och mindre vanligt för barn i åldern 1–3 år med utländsk bakgrund.

Andelen barn i åldern 11, 13 och 15 som upplevt mobbning minst 2–3 gånger i månaden har ökat mellan 2013/14 och 2017/18. Undersökningen Skolbarns hälsovanor, som görs i ett 50-tal europeiska och nordamerikanska länder, visar att Sverige fortfarande ligger under det internationella genomsnittet i samtliga åldrar men betydligt närmare genomsnittet i den senaste mätningen jämfört med 2013/14.<sup>18</sup>

De allra flesta, 99 procent av Sveriges befolkning i åldern 18–20 år har avslutat grundskolan. Skillnader finns mellan inrikes och utrikes födda och mellan män och kvinnor. Inrikes födda män och kvinnor har avslutat grundskolan i samma utsträckning medan utrikes födda kvinnor har avslutat grundskolan i något högre utsträckning än utrikes födda män. Mellan åren 2019 och 2020 skedde en relativt stor ökning av andelen utrikes födda män som avslutat grundskolan. Andelen ökade från 92 procent till 97 procent. Ökningen syns främst bland de yngre i åldern 18–19 år som har avslutat grundskolan i högre utsträckning än de äldre. Samtidigt är det år 2020 18 procent av 21–23 åringar som inte avslutat en treårig gymnasieutbildning. Andelen som inte avslutat den 3-åriga gymnasieskolan är högre bland män, 22 procent. För kvinnor är motsvarande andel 15 procent. Även här syns en skillnad mellan inrikes och utrikes födda. Andelen som avslutat en 3-årig gymnasieutbildning har legat på samma nivå sedan 2015 för kvinnor men minskat något för män.

---

<sup>17</sup> Utredningen om en mer likvärdig skola (2020) *En mer likvärdig skola – minskad skolsegregation och förbättrad resurstilldelning* Betänkande (SOU 2020:28). Stockholm

<sup>18</sup> "Growing up unequal: gender and socioeconomic differences in young people's health and well-being. Health Behaviour in School-aged Children (HBSC) study: international report from the 2013/2014 survey.", WHO, 2016" och "Spotlight on adolescent health and well-being. Findings from the 2017/2018 Health Behaviour in School-aged Children (HBSC) survey in Europe and Canada", WHO, 2020



Andelen lärare som arbetar i grundskola och har pedagogisk högskoleexamen har ökat med 1 procentenhet från 2018/19 och ligger 2019/20 på 82 procent. Andelen lärare med lärarlegitimation i grundskolan har också ökat med 1 procentenhet till 71 procent 2019/20. För övriga skolformer syns samma marginella ökning eller ingen ökning alls sedan 2018/19. Däremot finns det stora skillnader i andelen lärare med pedagogisk högskoleexamen jämfört med lärare med lärarlegitimation för flera skolformer. De skolformer där skillnaderna är som störst är grundsärskola och gymnasiesärskola. I grundsärskola hade 83 procent av lärarna pedagogisk högskoleexamen 2020/21 medan endast 16 procent hade lärarlegitimation med behörighet i ämnet. Motsvarande andelar för gymnasiesärskolan var 81 procent respektive 19 procent.

Utbildningsnivån har ökat i Sverige under lång tid. Mellan 1990 och 2020 ökade andelen med eftergymnasial utbildning från 23 till 44 procent i befolkningen 25–64 år. Den har ökat för både kvinnor och män men har ökat kraftigare för kvinnor, från 24 till 51 procent. Motsvarande ökning var från 22 till 38 procent för män. I ett internationellt perspektiv är andelen med eftergymnasial utbildning högre i Sverige jämfört med genomsnittet för OECD-länderna som ligger på 40 procent.<sup>19</sup>

---

<sup>19</sup> Education at a Glance 2021 tabell A1.1, OECD



## Mål 5. Jämställdhet

Mål 5 handlar om jämställdhet. Det innefattar flera delmål och indikatorer om lagstiftning som främjar jämställdhet men också om våldsutsatthet inklusive hedersrelaterat våld och förtryck, makt och inflytande, inkomstskillnader och sexuell och reproduktiv hälsa och rättigheter.

Sverige har ett övergripande juridiskt ramverk som främjar jämställdhet. 2018 införde Sverige en ny sexualbrottslagstiftning som bygger på samtycke. Därmed uppfyller Sverige nu ytterligare ett globalt fastslaget kriterium för jämställdhet. Sverige är dessutom det enda land i världen som fullt ut uppfyller kriterierna i den indikator som avser lagar och förordningar som garanterar fulla och lika rättigheter till sexuell och reproduktiv hälsovård, information och utbildning.

Uppföljningen av mål 5 överlappar flera andra mål i agendan. För utvecklingen av trygghet och våldsutsatthet finns övergripande mönster beskrivna under mål 16 om fredliga och inkluderande samhällen. Av uppföljningen av mål 16 framgår också att kvinnor är sämre representerade än män i våra folkvalda församlingar. Könsfördelningen i dessa har varit jämn sedan mitten av 1990-talet, om vi med en jämn könsfördelning menar att andelen kvinnor och män ligger inom intervallet 40–60 procent. Det finns dock skäl att reflektera över hur en jämn könsfördelning definieras om fördelningen tenderar att stabilisera sig på en nivå nära 40/60. I kommunfullmäktige har andelen kvinnor i 25 års tid legat strax över 40 och andelen män strax under 60 procent. Efter det senaste valet är könsfördelningen i riksdagen något jämnare än den var mandatperioden dessförinnan. Samtidigt har de valda till riksdagen hittills aldrig utgjorts av fler kvinnor än män. Bland chefer har könsfördelningen blivit något jämnare under de senaste åren och hamnade år 2019, för första gången i uppföljningen av agendan, inom intervallet 40/60.

När det gäller ekonomisk jämställdhet har kvinnors nettoinkomst som andel av mäns ökat marginellt sedan 2015. Samtidigt finns även skillnader mellan kvinnor och män vad gäller inkomstslag. Kvinnor får i större utsträckning än män inkomster från sociala transfereringar, till exempel föräldrapenning, och män får i större utsträckning än kvinnor inkomster från marknaden; till exempel lön.



## Mål 6. Rent vatten och sanitet

Sverige har god tillgång till dricksvatten med tillhörande infrastruktur. Nästintill hela Sveriges befolkning har dricksvatten- eller avloppsanslutningar i hemmet. Ur ett globalt perspektiv kan de grundläggande behoven av rent vatten och goda sanitära förhållanden sägas vara uppfyllda i Sverige. Dessutom har lagstiftningen i Sverige sedan flera decennier ställt krav kring utsläpp och föroreningar.

Det finns dock fortfarande områden med brister. För den del av befolkningen som är ansluten till små avloppsanläggningar (enskilda brunnar) beräknades drygt en tredjedel sakna avlopp med godkänd rening 2017. En annan fråga berör hur dricksvattenresurser kan säkerställas på sikt. Andelen kommunala yt- och grundvattentäkter med vattenskyddsområde har visserligen ökat under perioden 2008–2019, men 2019 saknade fortfarande ungefär en tredjedel av dessa täkter vattenskyddsområde.

Andelen sjöar och vattendrag i Sverige med ”god eller *bättre* status har visserligen ökat mellan 2015 och 2020, men omfattade år 2020 fortfarande bara drygt hälften av sjöarna och drygt en tredjedel av vattendragen. Sjöar och vattendrag har stor betydelse för biologisk mångfald, men naturreservat som bildas för skydd av vattenmiljöer, så kallade limniska områden, utgör idag fortfarande en förhållandevis liten andel av övriga naturreservat.



## Mål 7. Hållbar energi för alla

Mål 7 handlar om att säkra tillgången till hållbar, tillförlitlig och förnybar energi och rena bränslen. Detta är en förutsättning för att kunna möta flera av de utmaningar världen står inför idag, till exempel hälsofarliga luftföroreningar, klimatförändringarna och omställningen till hållbar produktion.

Användningen av förnybar energi ökar samtidigt som energiintensiteten minskar i Sverige. Andelen förnybar energi i den totala slutliga energianvändningen har ökat sedan 2005, framför allt på grund av ökad användning av bibränslen och vindkraft. Andelen förnybar energi har ökat inom såväl el- och värmeproduktion och industri som för transporter. År 2019 utgjorde förnyelsebar energi 56 procent av den totala slutgiltiga energianvändningen i Sverige. Samtidigt har energiintensiteten, angiven som kvoten mellan tillförd energi och BNP, minskat sedan 2008. Totalt har energiintensiteten minskat med 21 procent mellan 2008 och 2019.

Sverige stödjer energiomställningen i utvecklingsländer genom utvecklingsbistånd som stödjer forskning och utveckling inom ren energi och förnybar energiproduktion. Stödet till utvecklingsländerna inom området har ökat sedan 2015. År 2020 uppgick stödet till 751,1 miljoner kronor.



## Mål 8. Anständiga arbetsvillkor och ekonomisk tillväxt

Mål 8 handlar om att uppnå långsiktig ekonomisk tillväxt på ett inkluderande och hållbart sätt. Målet handlar också om att ha en effektiv och rättvis arbetsmarknad, med full och produktiv sysselsättning och anständiga arbetsvillkor för alla.

Ett av delmålen handlar om att upprätthålla ekonomisk tillväxt per capita som mäts med BNP: ett mått som ofta används för att mäta ett lands välfärd. Sverige hamnar relativt högt om vi jämför världens länder. Däremot har utvecklingen varit ganska svag de senaste åren. Det beror delvis på att Sveriges BNP har vuxit långsammare än i mitten av 2010-talet, när tillväxten drevs upp av växande bostadsinvesteringar och en hög hushållskonsumtion. Men det beror också på att befolkningen har vuxit snabbt, vilket främst förklaras av hög invandring. På kort sikt leder i regel hög invandring till lägre BNP per capita. Anledningen är att befolkningen ökar samtidigt som det ofta tar ett tag innan nyinvandrade etablerar sig på arbetsmarknaden. Under det första pandemiåret hade Sverige en negativ BNP-utveckling på -2,8 procent jämfört med 2019<sup>20</sup>. Ekonomin återhämtade sig under 2021 då BNP för helåret ökade med 4,8 procent jämfört med helåret 2020<sup>21</sup>.

Turismens bidrag till ekonomin har legat på drygt 2,5 procent mellan 2015 och 2019 men minskade till 1,6 procent 2020.

Arbetslösheten steg mellan 2019 och 2020 till nivåer som närmade sig nivåerna under finanskrisen 2008 och 2009. Minskad sysselsättning och ökad arbetslöshet slog hårdast mot unga och de tidsbegränsat anställda<sup>22</sup>. Andelen unga i gruppen 20–24 år som varken studerar eller arbetar ökade under 2020, för kvinnor från 7,9 till 9,8 procent och för män från 8,0 till 9,7 procent.

---

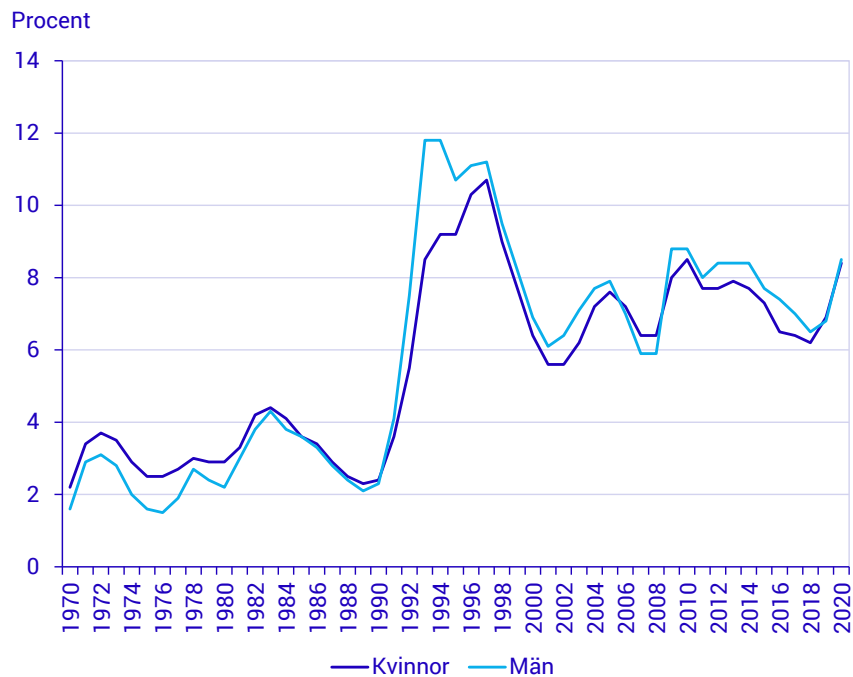
<sup>20</sup> [BNP-indikatoren: Försiktig återhämtning fjärde kvartalet \(scb.se\)](https://www.scb.se/indikatorer/forloppet-2021-2022/forloppet-2021-2022)

<sup>21</sup> [BNP steg under fjärde kvartalet 2021 \(scb.se\)](https://www.scb.se/indikatorer/forloppet-2021-2022/forloppet-2021-2022)

<sup>22</sup> [Snabba förändringar på arbetsmarknaden under 2020 \(scb.se\)](https://www.scb.se/indikatorer/forloppet-2021-2022/forloppet-2021-2022)

### Arbetslösa 16–64 år efter kön

Andel i procent av kvinnor, män



Källa: [Befolkningen 15–74 år \(AKU\) efter kön, ålder och arbetskraftstillhörighet](#), SCB

Mål 8 behandlar också jämlika arbetsvillkor. Män har fortfarande en högre genomsnittlig lön än kvinnor, men gapet mellan könen har minskat något år för år. År 2020 uppgick kvinnors lön till cirka 90 procent av mäns. Utsatthet för sexuella trakasserier på arbetet mäts i Arbetsmiljöundersökningen. De senaste uppgifterna är från 2019. Då uppgav 11 procent av kvinnorna och 2 procent av männen att de utsatts för sexuella trakasserier på arbetet. Unga kvinnor är särskilt utsatta och vanligast är att utsättas av till exempel kunder, patienter eller elever snarare än av medarbetare eller chefer.

Sveriges åtaganden och utbetalningar i handelsrelaterat stöd till utvecklingsländer har ökat signifikant sedan 2015 men minskade under 2020.

Resurseffektiviteten i ekonomin mäts i mål 8 i termer av inhemsk materialkonsumtion. Den minskade 2020, främst genom minskad import, något som kan kopplas till covid-19-pandemin. Innan dess ökade den både i absoluta värden och per capita fram till 2019.

## 9 HÅLLBAR INDUSTRI, INNOVATIONER OCH INFRASTRUKTUR



# Mål 9. Hållbar industri, innovationer och infrastruktur

Mål 9 handlar om hållbar infrastruktur och industrialisering, sysselsättning i tillverkningsindustrin, tillgång till kredit för småföretag, effektiv resursanvändning, samt forskning och innovation. Innovation och teknologiska framsteg kan leda till hållbara lösningar för såväl ekonomiska som miljömässiga utmaningar och bidrar till att skapa nya marknader och arbetstillfällen. Detta i sin tur kan möjliggöra en mer effektiv och jämlik resursanvändning.

Delmål 9.4 handlar om att uppgradera all industri och infrastruktur för ökad hållbarhet genom att rusta upp infrastrukturen och anpassa industrin för att göra dem hållbara. Detta ska bland annat göras med effektivare resursanvändning och fler rena och miljövänliga tekniker och industriprocesser. Koldioxidintensiteten visar hur mycket utsläpp som behövs för ett visst ekonomiskt bidrag till den svenska ekonomin. En avtagande intensitet innebär att utsläppen per producerad enhet i ekonomin minskar. I Sverige går utvecklingen åt rätt håll. Utsläppsintensiteten har haft en avtagande trend och minskat från 17,2 år 2010 till 11,0 år 2019. När det gäller den nationella indikatorn om industrins miljöskyddsinvesteringar kan vi se en positiv ökande trend från 5 229 miljoner kronor år 2015 till 9 209 miljoner kronor år 2019, en ökning med 182 procent.

Delmål 9.5 fokuserar på att förbättra forskningen och industrisektorernas tekniska kapacitet. Detta kan bland annat göras genom att uppmuntra innovation och väsentligt öka antalet personer som arbetar med forskning och utveckling. Indikatorn visar att antalet forskare per miljon invånare i Sverige har ökat successivt sedan år 2013. Då uppgick antalet till 6 664 och år 2020 var det 7 716. Cirka 30 procent av forskarna är kvinnor och 70 procent är män.



## Mål 10. Minskad ojämlikhet

Mål 10 syftar till att minska ojämlikheten inom och mellan länder. Det handlar om att minska ojämlikheter i ekonomiska och sociala förhållanden kopplat till ålder, kön, funktionshinder, ras, etnicitet, ursprung eller religion. Målet tar också upp ojämlikheter mellan länder, inklusive sådant som rör migration och utvecklingsbistånd.

Den ekonomiska ojämlikheten har ökat något sedan 2015. Andelen av befolkningen som lever på en inkomst som är lägre än 50 procent av medianinkomsten har ökat, från 7,9 procent för kvinnor 2015 till 8,1 procent 2020 och för män från 7,6 procent 2015 till 8,1 procent 2020. Högst är andelarna i de yngre åldrarna (0-39 år). Inkomstspridningen har dock legat relativt stabilt de senaste åren efter en ökning under första halvan av 2010-talet.

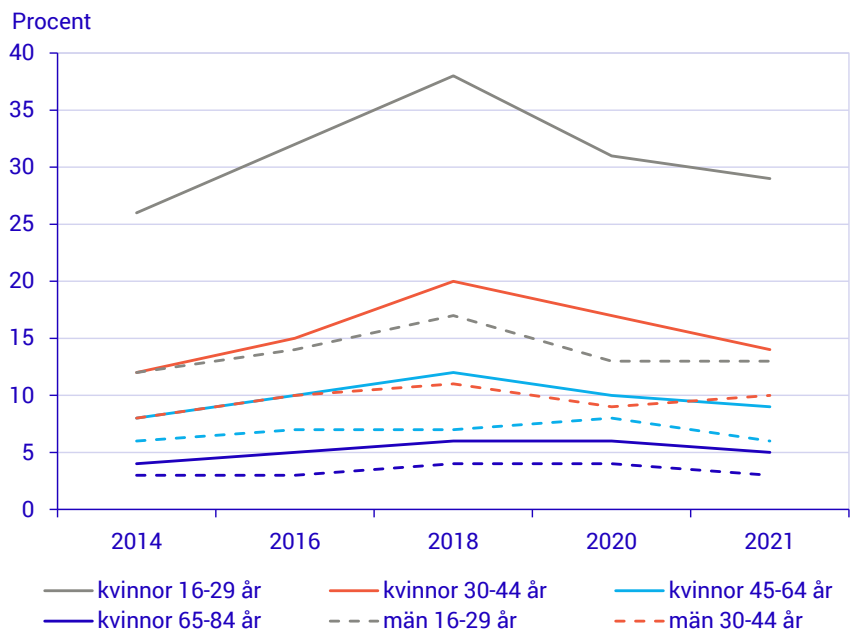
Arbetskraftskostnader, i löner och sociala avgifter, som andel av BNP har varit relativt stabil över åren, men har haft en svag trendmässig ökning sett över längre tid. En ökning av löneandelen innebär förbättrade ekonomiska förutsättningar för hushållen att till exempel öka sin konsumtion.

Nära 9 av 10 röstberättigade svenskar röstade i riksdagsvalet 2018, en hög andel i ett internationellt perspektiv. Men valdeltagandet är ojämnt. Utrikesfödda, personer med låg högsta utbildning och personer med låga inkomster röstar i mindre utsträckning än inrikes födda, högutbildade och de med högst inkomster. Andelen som oftast diskuterar politik fördelar sig ojämnt på samma sätt som för valdeltagande och har dessutom minskat sedan 2015.

Andelen personer som upplevt diskriminering eller kränkande behandling ökade markant mellan 2014 och 2018 i alla åldersgrupper för att sedan sjunka igen. Unga kvinnor, 16–29 år, står för den högsta andelen men det är även en hög andel bland unga män som har upplevt diskriminering eller kränkande behandling. Sett till diskrimineringsgrunderna är det kön, ålder och etnisk tillhörighet som står för de högsta andelarna.



**Personer som upplevt diskriminering eller kränkande behandling efter kön och ålder**  
Andelar i procent av kvinnor, män i resp. åldersgrupp



Källa: [Nationella folkhälsoenkäten – Hälsa på lika villkor](#), Folkhälsomyndigheten

FN bedömer att Sverige till stor del har en migrationspolitik som underlättar ordnad, säker, reglerad och ansvarsfull migration och rörlighet av personer<sup>25</sup>. Antalet flyktingar som varje år kommer till Sverige har minskat kraftigt sedan 2015, då flyktingmottagandet blev det högsta sedan Balkankriget på 1990-talet. Den främsta orsaken till det var det stora antalet personer som var på flykt undan kriget i Syrien. 2020 var flyktingmottagandet i nivå med mottagandet 2004 och 2005.

Remitteringar som migranter skickar till sina hemländer är viktiga för många länders ekonomier. Kostnaderna för att skicka dessa pengar har minskat över tid.

<sup>25</sup> <https://unstats.un.org/sdgs/dataportal/database>



## Mål 11. Hållbara städer och samhällen

Hållbar stadsutveckling omfattar hållbart byggande och hållbar planering av bostäder, offentliga platser, transporter, infrastruktur, återvinning och säkrare kemikaliehantering. I Sverige är bristande standard och osäkra bostäder inte något primärt problem. Däremot är bostadsbrist ett stort och växande problem. Trångboddhet har också under Covid-19-pandemin identifierats som faktor som kan bidra till ökad smittspridning. Trångboddheten har ökat för utrikes födda under 2010-talet, och är som allra störst för utrikes födda utanför Europa.

Tillgängligheten till offentliga platser i Sverige är god – offentliga platser utgör mer än hälften av all mark i tätorter. Det finns dock problem med tryggheten i städernas offentliga rum. Andelen kvinnor som uppger att de avstått från att gå ut på kvällen på grund av oro för hot eller våld är mångdubbelt större än motsvarande andel män. Det finns också en markant skillnad mellan kvinnor och män angående på vilken plats de uppger att de har varit utsatta för hot eller våld. Flest män anger *allmän plats* medan flest kvinnor anger *i arbetet*. Den grupp som i absolut högst grad uppger att de blivit utsatta för trakasserier är kvinnor i åldern 16–24 år.

Ur ett globalt perspektiv har svenska städer både god miljö och hög tillgång till kollektivtrafik. Tätortsbefolkningens tillgång till kollektivtrafik, liksom andelen bostäder i kollektivtrafiknära lägen i tätorter, har ökat under 2010-talet. En mycket hög andel av invånarna i Sveriges tätorter har också tillgång till ett grönområde nära bostaden.

Den negativa miljöpåverkan som förekommer i svenska städer i form av till exempel dålig luftkvalitet och avfallshantering är inte helt entydig: Partiklar i luften i form av PM<sub>2,5</sub> har i ett urval av svenska städer minskat något mellan 2011 och 2019 medan det totalt behandlade hushållsavfallet per capita minskade under 2010-talets första hälft för att därefter öka.



## Mål 12. Hållbar konsumtion och produktion

Mål 12 handlar om att säkerställa hållbara konsumtions- och produktionsmönster. Just nu konsumerar vi långt bortom vad vår planet klarar av. Att uppnå hållbar utveckling kräver att vi minskar vårt ekologiska fotavtryck genom att ändra hur vi producerar och konsumerar varor och resurser.

För vissa av Agenda 2030:s delmål under mål 12 går utvecklingen i Sverige åt rätt håll. Till exempel minskar utsläppen av växthusgaser från svensk konsumtion och försäljningen av antibiotika för livsmedelsproducerande djur. Växthusgasutsläppen från konsumtion uppgick år 2019 till 9,6 ton per capita.

Inom andra delmål går utvecklingen långsamt eller är mer osäker. Matavfallet från livsmedelsindustrin och hushållen minskar, men det gör det inte i andra delar av livsmedelskedjan, som till exempel för livsmedelsbutiker och restauranger. Mängden genererat farligt avfall visar ingen minskande trend, och andelen slutbehandlat avfall som materialåtervinns är oförändrad.

Materialkonsumtionen, mätt som mängden material som utvinns eller importerats för användning i Sverige, har ökat både i absoluta värden och per capita fram till 2019. 2020 minskade dock den inhemska materialkonsumtionen med 3 procent jämfört med 2019, främst genom minskad import.

Materialintensiteten, det vill säga kvoten mellan materialkonsumtion och BNP, visar en något ökande trend sedan 2017.



## Mål 13. Bekämpa klimatförändringarna

Mål 13 handlar om att bekämpa klimatförändringarna och dess konsekvenser samt att integrera klimatåtgärder i politik, strategier och planering på nationell nivå. Effekter av klimatförändringarna kan ses redan nu, och utsläppen av växthusgaser behöver minska för att en genomsnittlig global uppvärmning som överstiger två grader ska kunna undvikas. En sådan ökning skulle få allvarliga konsekvenser för ekosystem, matproduktion, vattentillgång och hälsa, och ge en ökad risk för naturkatastrofer.

Sveriges utsläpp av växthusgaser har minskat över tid, både sett från ett produktionsbaserat och från ett territoriellt perspektiv. Territoriella utsläpp mäter utsläpp som sker inom Sveriges gränser medan produktionsbaserade utsläpp redovisar utsläpp från svenska ekonomiska aktörer, oavsett var i världen utsläppen sker. De territoriella utsläppen används för att följa upp de klimatmål som satts upp för Sverige inom FN, EU och internationellt. 2020 minskade de territoriella utsläppen av växthusgaser med 8,9 procent jämfört med 2019, vilket till stor del beror på händelser som kan kopplas till covid-19-pandemin<sup>24</sup>.

Även delmål 13.1 om att stärka motståndskraften mot klimatrelaterade katastrofer påverkas av pandemin. Indikatorn är definierad som döda, saknade och drabbade av katastrofer, vilket även inkluderar döda och smittade av covid-19, även om det inte är direkt relaterat till klimatrelaterade katastrofer. Under 2020 uppgick dödstalen till följd av katastrofer till 9 255. Statistiken visar dock att det tidigare varit ovanligt att människor dör och skadas av katastrofer i Sverige. Stormen Gudrun är den katastrof som tidigare krävt flest liv i Sverige sedan 2005.

---

<sup>24</sup> Naturvårdsverket, utsläpp och upptag av växthusgaser, <https://scb.se/hitta-statistik/statistik-efter-amne/miljo/utslapp/utslapp-och-upptag-av-vaxthusgaser/>



## Mål 14. Hav och marina resurser

Att bevara och skydda den marina miljön är av stor betydelse för ett hållbart utnyttjande av havsresurserna. Den marina miljön skapar förutsättningar för vår överlevnad på jorden. För att nå detta mål måste vi få bort föroreningar och överfiske och ansvarsfullt förvalta och skydda allt marint liv och dess livsmiljöer. I Sverige pågår arbete för att minska föroreningar och skapa regelverk för att skydda den marina miljön. Skyddet av särskilt värdefulla marina miljöer ligger oförändrat på 14 procent i Sverige, vilket är högre än agendans mål som ligger på 10 procent.

Utvecklingen mot ett hållbart nyttjande av de marina fiskebestånden i Sverige visar däremot en utveckling där andelen fiskebestånd som nyttjas hållbart har minskat varje år från 50 procent 2016 till 40 procent år 2019. Andelen hållbara fiskebestånd i Östersjön och Bottenhavet har minskat mellan 2018 till 2019 men fiskebestånden i Västerhavet och Bottenviken är i stort sett oförändrade under samma tidsperiod. Även globalt ser man en utveckling där andelen fiskebestånd som nyttjas hållbart minskar. Utöver fisket påverkas fiskebestånden även av tillgången till lek- och uppväxtområden, fysisk exploatering av marina områden samt övergödning och klimatförändringar.

Sveriges utsläpp av övergödande ämnen (kväve och fosfor) till Östersjön och Västerhavet har minskat under flera år. Detta har uppnåtts bland annat genom åtgärder som minskat läckage från jord- och skogsbruk, samt genom investeringar i rening av avloppsvatten. Åtgärder för att minska utsläppen av näringsämnen syftar till att minska problemen med övergödning i haven. Övergödning är ett resultat av flera samverkande processer där utsläpp av övergödande ämnen är en viktig komponent. Trots de minskade utsläppen av näringsämnen är trenden att övergödningen är ett problem som består. Utöver utsläppen från mänskliga aktiviteter påverkas övergödningen även av interna faktorer i haven (bland annat internbelastning) som också bidrar till att problem med övergödning består.

För att ge lagligt skydd av havsresurser har Sverige verktyg som ska hindra överfiske samt ett ramverk som stödjer den småskaliga fiskenäringen. Målet som rör hinder mot illegalt fiske uppnås genom att Sverige förbjuder vissa former av fiskesubventioner som bidrar till överkapacitet och överfiske. Sverige säkerställer även tillträde för småskaliga icke-industriella fiskare till marina resurser och marknader.



## Mål 15. Ekosystem och biologisk mångfald

Sveriges landyta består till 69 procent av skogsmark. Andelen har varit relativt oförändrad sedan 2005. Under 2020 hade 81 procent av skogsmarken en långsiktig skogsförvaltningsplan och 66 procent av den totala skogsmarken var certifierad av oberoende, verifierade certifieringssystem för skogsförvaltning. Sedan 2016 har arealen certifierad skogsmark ökat med 5 procentenheter, vilket motsvarar nästan 1,3 miljoner hektar.

Skogsmark i Sverige kan undantas från skogsbruk på olika sätt. Knappt 9 procent av skogsmarken är formellt skyddad. Frivilliga avsättningar utgör 4,7 procent av den totala skogsmarken, hänsynsytor 1,7 procent och den improduktiva skogsmarken 11,2 procent.

Vid utgången av 2020 var knappt 14 procent av Sveriges hela landareal formellt skyddad. Andelen har ökat med 0,2 procentenheter sedan 2018. Av Sveriges inlandsvatten var 27,2 procent skyddade 2020. Andelen har ökat med 0,1 procentenheter sedan 2018.

Statistiken om täckning av fjällvegetation visar trender med pågående "förbuskning" av de svenska fjällen. Varmare klimat är en viktig faktor, framför allt på kalvfället, eftersom klimatet styr hur högt över havet träd, buskar och ris kan växa. 2020 års rödlisteindex visar att förlusten av biologisk mångfald i Sverige fortsätter. För att förlusten av biologisk mångfald ska vara hejdad ska index vara 1, men 2020 var det sammanvägda indexvärdet för artgrupper 0,88.

Sveriges utvecklingsbistånd till biodiversitet uppgick till knappt 3,2 miljarder kronor under 2020. Av dessa medel hade en tredjedel biodiversitet som huvudsyfte. Den här typen av bistånd har ökat med drygt 0,9 miljarder sedan 2015.



## Mål 16. Fredliga och inkluderande samhällen

Detta mål spänner över många olika områden. När det gäller politiskt deltagande kan vi konstatera att nära 9 av 10 svenskar röstade i riksdagsvalet 2018 vilket innebar en liten ökning jämfört med 2014. Det är en hög internationell siffra. Men valdeltagandet är ojämnt. Det innebär att resurssvagare grupper, i termer av lägre inkomst och utbildningsnivå, utnyttjar sin rösträtt i mindre utsträckning. Skillnader finns även när vi jämför röstande bland utrikes och inrikes födda. Mönstren kring det politiska deltagandet går även igen när vi studerar vilka som är våra folkvalda politiker. Ytterligare en aspekt som framträder är då att även kvinnor genomgående är sämre representerade än män i folkvalda församlingar. Dessa skillnader är relativt konstanta över tid och ändrar sig inte i någon större utsträckning under tidsperioden 2015–2020.

Ett annat område som är centralt för mål 16 är människors trygghet och upplevelse av våldsutsatthet. Drygt en fjärdedel upplever otrygghet vid utevistelse i sitt eget bostadskvarter på kvällen. Det är vanligare att kvinnor upplever otrygghet jämfört med män. När det gäller självrapporterad utsatthet för brott blir män i högre utsträckning utsatta för misshandel och hot medan kvinnor i större utsträckning utsätts för sexualbrott och trakasserier. Avseende misshandel mot kvinnor är det vanligast att förövaren är en partner, vän eller bekant och den enskilt vanligaste brottsplatsen är en bostad. Vid misshandel mot män är förövaren istället oftast någon helt okänd och den enskilt vanligaste brottsplatsen är en allmän plats.<sup>25</sup> Drygt var fjärde ung kvinna har blivit utsatt för ett sexualbrott under 2020. Det är överlag vanligare att unga blir utsatta för brott jämfört med äldre, oavsett vilken typ av brott det rör sig om. När det gäller nivåerna på den självrapporterade utsattheten för brott så har den generellt sett ökat något under tidsperioden 2016–2019, men minskat något 2020. Högst andel sexualbrott rapporterades 2017. Tryggheten är relativt oförändrad under hela perioden 2016–2020.

Under 2020 mördades fler personer i Sverige jämfört med åren dessförinnan. Ökningen jämfört med 2019 skedde enbart bland män och som mordvapen har skjutvapen blivit allt vanligare över tid. Därmed är antalet mord per 100 000 personer uppe i 1,2 vilket är i jämnhöjd med de högsta nivåerna som har uppmätts under 2000-talet. I de fall då kvinnor utsätts för dödligt våld är gärningspersonen oftare någon som hon har eller har haft en parrelation med. Män är också tydligt

---

<sup>25</sup> [Nationella trygghetsundersökningen – uppföljningsintervjuer 2020 - Brottsförebyggande rådet \(bra.se\)](https://www.bra.se)

överrepresenterade jämfört med kvinnor som förövare för de brott som begås.<sup>26</sup>

När det gäller rättssäkerhet finns en indikator som mäter hur stor andel av den totala fängslade populationen som är häktade och därmed väntar på en dom. Totalt sett utgörs populationen av drygt 7 700 personer, i detta antal ingår både de som är häktade och alla pågående fängelseverkställigheter, däremot inte olika typer av frivårdspåföljder. I Sverige väntade lite drygt var fjärde person i denna population på dom 1 oktober 2021. Andelen har minskat något jämfört med 2020 och det hänger samman med att den totala fängelsepopulationen har ökat, snarare än att antalet häktade har minskat. Tvärtom har även antalet häktade som väntar på dom ökat i antal. Andelen kvinnor som väntar på dom är enstaka procentenheter högre än andelen män. Att andelen häktade barn är hög (100 procent 2021) beror på att en större del av dem får en annan dom än fängelse eller frikänns.

---

<sup>26</sup> [Mord och dråp - Brottsförebyggande rådet \(bra.se\)](https://www.bra.se)





## Mål 17. Genomförande och globalt partnerskap

Mål 17 syftar till att skapa förutsättningar både nationellt och globalt för att länder ska kunna genomföra målen på ett effektivt och hållbart sätt. De första åren som världens länder har arbetat med att genomföra Agenda 2030 har visat att omfattningen och ambitionen kräver ett globalt perspektiv och många aktörers engagemang på nationell och internationell nivå.

På nationell nivå visar uppföljningen av indikatorerna att Sverige har goda förutsättningar att kunna fortsätta utvecklingen mot att nå målen i agendan. Nivån på inhemska resurser som till exempel inkomster från skatter och sociala avgifter har varit relativt stabila de senaste 10 åren, och skatteintäkterna täcker statens utgifter.

Målet följer även hur väl medborgarna har tillgång till information och teknik för att kunna ta del av landets utveckling på ett så bra sätt som möjligt. I Sverige har tillgången till och utnyttjandet av teknik ökat sedan 2015. Antalet personer med tillgång till bredband har ökat från 35 per 100 invånare 2015 till 40 per 100 invånare 2020. Användningen av internet har också legat relativt stabilt på en hög nivå de senaste åren. I åldern 16 till 54 år använder över 90 procent av alla kvinnor och män internet i stort sett dagligen. I åldersgruppen 75–85 år är motsvarande siffror 50 procent för kvinnor och 61 procent för män.

Sverige har även bidragit till andra länders möjligheter att genomföra målen genom utvecklingsbiståndet som har legat runt 1 procent av BNI under de senaste 5 åren. Detta är i linje med enprocentmålet för den svenska biståndspolitik, och något högre än FN:s rekommendation på 0,7 procent av BNI.

Runt 0,20 procent av BNI har de senaste åren gått till de minst utvecklade länderna i samband med Sveriges uttalade mål att fokusera på de fattigaste länderna i världen. Sveriges stöd till utvecklingsländer inom det ekonomiska och tekniska området har ökat från 2 354 miljoner kronor år 2015 till 3 924 miljoner kronor år 2020.

I över hälften av biståndsinsatserna i utvecklingsländer har Sverige utgått från ländernas egna nationella utvecklingsplaner. Detta för att stödja ländernas egen hållbara och långsiktiga utveckling.

**SCB beskriver Sverige**

Statistikmyndigheten SCB förser samhället med statistik för beslutsfattande, debatt och forskning. Vi gör det på uppdrag av regeringen, myndigheter, forskare och näringsliv. Vår statistik bidrar till en faktabaserad samhällsdebatt och väl underbyggda beslut.